

บทที่ 3

ผลการปฏิบัติตามมาตรการติดตามตรวจสอบผลกระทบสิ่งแวดล้อม

การติดตามตรวจสอบผลกระทบสิ่งแวดล้อมของโครงการ เดอะมูฟ บางแค อาคารเอ (ระยะดำเนินการ) ได้ดำเนินการตามมาตรการติดตามตรวจสอบผลกระทบสิ่งแวดล้อมของโครงการที่ได้รับความเห็นชอบจากสำนักงานนโยบายและแผนทรัพยากรธรรมชาติและสิ่งแวดล้อม (สผ.) ดังรายละเอียดในภาคผนวก 1.2 หนังสือเห็นชอบรายงานการประเมินผลกระทบสิ่งแวดล้อมและมาตรการป้องกันและแก้ไขผลกระทบสิ่งแวดล้อม ระยะดำเนินการ ระหว่างเดือนกรกฎาคม-ธันวาคม พ.ศ. 2566 ประกอบด้วย

- 1) สภาพภูมิประเทศ
- 2) คุณภาพอากาศ
- 3) เสียงดัง
- 4) การใช้น้ำ
- 5) การใช้ไฟฟ้าและการอนุรักษ์พลังงาน
- 6) การจัดการขยะมูลฝอย
- 7) น้ำเสีย
- 8) การระบายน้ำและการป้องกันน้ำท่วม
- 9) การป้องกันอัคคีภัย
- 10) การระบายอากาศและความร้อน
- 11) ความปลอดภัยในชีวิตและทรัพย์สิน
- 12) สุนทรียภาพ
- 13) การจราจร
- 14) การบดบังแสงแดด ทิศทางลม และสัญญาณวิทยุและโทรทัศน์
- 15) การรับเรื่องร้องเรียน
- 16) ศักยภาพเศรษฐกิจและสังคมกรณีมีการเปลี่ยนแปลงโครงการภายหลังเปิดดำเนินการ

โดยมีผลการปฏิบัติตามมาตรการติดตามตรวจสอบผลกระทบสิ่งแวดล้อมระยะดำเนินการ ดังแสดงในตารางที่ 3-1

ตารางที่ 3-1 มาตรการติดตามตรวจสอบผลกระทบสิ่งแวดล้อม โครงการ เดอะมูฟ บางแค อาคารเอ (ระยะดำเนินการ)

องค์ประกอบทางสิ่งแวดล้อม	ดัชนีตรวจวัด	จุดเก็บตัวอย่าง/วิธีการจัดการ	ความถี่	รายละเอียดผลการดำเนินงาน	ปัญหาและอุปสรรค
(1) สภาพภูมิประเทศ	- ความคงทนแข็งแรงของรั้วโครงการ	- ตรวจสอบความคงทนแข็งแรงของรั้วโครงการ	- ทุกวัน ตลอดระยะเวลาเปิดดำเนินการ	จากการสำรวจพื้นที่โครงการและจากการสัมภาษณ์เจ้าหน้าที่ พบว่า โครงการมีการจัดให้มีเจ้าหน้าที่คอยตรวจตราดูแลบริเวณพื้นที่โดยรอบโครงการและแนวรั้วตลอด 24 ชั่วโมง	-
(2) คุณภาพอากาศ	- ถนนภายในพื้นที่โครงการ - พื้นที่สีเขียวภายในโครงการ	1. ตรวจสอบดูแลความสะอาดถนนภายในพื้นที่โครงการในพื้นที่สีเขียวให้มีสภาพ 2. ดูแลตรวจสอบรักษาด้านไม้สมบูรณ์สวยงาม	- ทุกวัน ตลอดระยะเวลาเปิดดำเนินการ	จากการลงสำรวจพื้นที่โครงการ เมื่อวันที่ 20 ธันวาคม 2566 พบว่า โครงการจัดให้มีพื้นที่สีเขียวบริเวณพื้นที่โครงการและจัดให้มีเจ้าหน้าที่ดูแลตกแต่งพื้นที่สีเขียวสม่ำเสมอ	-
(3) เสียงดัง	- บ้ายและสัญลักษณ์ต่าง ๆ อาทิ บ้ายห้ามติดเครื่องยนต์ บ้ายจำกัดความเร็ว และป้ายห้ามเร่งเครื่องยนต์เสียงดัง เป็นต้น	- ตรวจสอบป้ายและสัญลักษณ์ต่าง ๆ ให้อยู่ในสภาพดีมองเห็นชัดเจน ไม่ลบเลือน	- เดือนละ 1 ครั้ง ตลอดระยะเวลาเปิดดำเนินการ	จากการลงสำรวจพื้นที่โครงการ เมื่อวันที่ 20 ธันวาคม 2566 พบว่า โครงการจัดให้มีป้ายและสัญลักษณ์ต่าง ๆ โดยมีเจ้าหน้าที่ดูแลให้อยู่ในสภาพดีมองเห็นชัดเจน	-
	- เรื่องร้องเรียนจากผู้ที่ได้รับผลกระทบ	- จัดให้มีเจ้าหน้าที่รับเรื่องร้องเรียน	- ทุกวัน ตลอดระยะเวลาเปิดดำเนินการ	จากการสัมภาษณ์เจ้าหน้าที่ พบว่า โครงการจัดให้มีเจ้าหน้าที่รับเรื่องร้องเรียน	-

ตารางที่ 3-1 มาตรการติดตามตรวจสอบผลกระทบสิ่งแวดล้อม โครงการ เดอะมูฟ บางแค อาคารเอ (ระยะดำเนินการ) (ต่อ)

องค์ประกอบทางสิ่งแวดล้อม	ดัชนีตรวจวัด	จุดเก็บตัวอย่าง/วิธีการจัดการ	ความถี่	รายละเอียดผลการดำเนินงาน	ปัญหาและอุปสรรค
(4) การใช้น้ำ	- ระบบจ่ายน้ำประปา	- ตรวจสอบเส้นท่อประปาและการทำงานของเครื่องสูบน้ำและวาล์วต่าง ๆ	- เดือนละ 1 ครั้ง ตลอดระยะเวลาเปิดดำเนินการ	จากการสัมภาษณ์เจ้าหน้าที่ พบว่าโครงการจัดให้มีเจ้าหน้าที่ตรวจสอบเส้นท่อประปาและการทำงานของเครื่องสูบน้ำและวาล์วต่าง ๆ ให้มีสภาพพร้อมใช้งาน	-
	- ถังเก็บน้ำใช้	- ตรวจสอบสภาพพื้นผิวของเสาและสีที่ทาเคลือบผิววัสดุให้อยู่ในสภาพดี ไม่หลุดกร่อน	- ปีละ 1 ครั้ง ตลอดระยะเวลาเปิดดำเนินการ	จากการสัมภาษณ์เจ้าหน้าที่ พบว่าโครงการจัดให้มีการตรวจสอบสภาพพื้นผิวของเสา และสีที่ทาเคลือบผิววัสดุให้อยู่ในสภาพดีอยู่เสมอ	-
	- ปริมาณคลอรีนอิสระคงเหลือ (Free Chlorine)	- ถังเก็บน้ำสำรอง	- ในช่วงที่มีการทำความสะอาดปีละ 1 ครั้ง	จากการสัมภาษณ์เจ้าหน้าที่ พบว่าโครงการยังไม่ได้ตรวจปริมาณคลอรีนอิสระคงเหลือ (Free Chlorine) ในถังเก็บน้ำสำรอง	เนื่องจากโครงการเปิดดำเนินการไม่ถึง 1 ปี จึงจะทำการตรวจปริมาณคลอรีนอิสระคงเหลือ (Free Chlorine) ในถังน้ำสำรองในรอบถัดไป
(5) การใช้ไฟฟ้าและการอนุรักษ์พลังงาน	- ระบบไฟฟ้าโครงการ	- ตรวจสอบการชำรุดของระบบไฟฟ้าและอุปกรณ์ไฟฟ้าภายในโครงการ หากพบมีการชำรุดให้ดำเนินการแก้ไขทันที	- ปีละ 2 ครั้ง ตลอดระยะเวลาเปิดดำเนินการ - เดือนละ 2 ครั้ง ตลอดระยะเวลาเปิดดำเนินการ	จากการสัมภาษณ์เจ้าหน้าที่ พบว่าโครงการมีการตรวจสอบระบบไฟฟ้าและอุปกรณ์ไฟฟ้าภายในโครงการและตรวจสอบเครื่องหมายแสดงประสิทธิภาพการประหยัดพลังงาน และอายุการใช้งาน	-

ตารางที่ 3-1 มาตรการติดตามตรวจสอบผลกระทบต่อสิ่งแวดล้อม โครงการ เดอะมูฟ บางแค อาคารเอ (ระยะดำเนินการ) (ต่อ)

องค์ประกอบทางสิ่งแวดล้อม	ดัชนีตรวจวัด	จุดเก็บตัวอย่าง/วิธีการจัดการ	ความถี่	รายละเอียดผลการดำเนินงาน	ปัญหาและอุปสรรค
		- ตรวจสอบเครื่องหมายแสดงประสิทธิภาพการประหยัดพลังงาน และอายุการใช้งานของอุปกรณ์เครื่องใช้ไฟฟ้าบริเวณพื้นที่ส่วนกลางให้อยู่ในสภาพดีพร้อมใช้งาน		ของอุปกรณ์เครื่องใช้ไฟฟ้าบริเวณพื้นที่ส่วนกลางให้อยู่ในสภาพดีพร้อมใช้งานเสมอ	
(6) การจัดการมูลฝอย	- ปริมาณมูลฝอยและสภาพห้องพักมูลฝอย	- ตรวจสอบบริเวณห้องพักมูลฝอยประจำชั้นและห้องพักมูลฝอยรวมไม่ให้มีมูลฝอยตกค้าง - ดูแลความสะอาดห้องพักมูลฝอย	- ทุกวัน ตลอดระยะเวลาเปิดดำเนินการ	จากการลงสำรวจพื้นที่โครงการ เมื่อวันที่ 20 ธันวาคม 2566 พบว่า โครงการจัดให้มีเจ้าหน้าที่ดูแลความสะอาดห้องพักมูลฝอยไม่ให้มีมูลฝอยตกค้าง	-
(7) น้ำเสีย	- ค่าความเป็นกรด-ด่าง (pH) - บีโอดี (BOD) - สารแขวนลอย (SS) - ตะกอนหนัก (Settleable Solids) - สารที่ละลายได้ (TDS) - ซัลไฟด์ (Sulfide) - ทีเคเอ็น (TKN) - น้ำมันและไขมัน (Fat, Oil and Grease)	จุดเก็บตัวอย่างคุณภาพน้ำมี 2 จุด ได้แก่ - ก่อนเข้าสู่ระบบบำบัดน้ำเสีย ได้แก่ ส่วนแยกกากตะกอน - หลังออกจากระบบบำบัดน้ำเสีย ได้แก่ บ่อตรวจคุณภาพน้ำพร้อมตะแกรงดักขยะ	- เก็บตัวอย่างเดือนละ 1 ครั้ง ตลอดระยะเวลาเปิดดำเนินการ - ดำเนินการเก็บสถิติและข้อมูลซึ่งแสดงผลการทำงานของระบบบำบัดน้ำเสียในแต่ละวัน และจัดทำบันทึกรายละเอียดดังกล่าวตามแบบ ทส.1 เก็บไว้ภายในพื้นที่โครงการเป็น	โครงการตรวจสอบคุณภาพน้ำทั้ง 2 จุด ได้แก่ 1) ก่อนเข้าสู่ระบบบำบัดน้ำเสีย 2) หลังออกจากระบบบำบัดน้ำเสีย โดยผลการตรวจวัดหลังการบำบัดน้ำเสียส่วนใหญ่เป็นไปตามค่ามาตรฐานตามประกาศกฎกระทรวงทรัพยากรธรรมชาติและสิ่งแวดล้อม เรื่องกำหนดมาตรฐานควบคุมการระบายน้ำทิ้ง จากอาคารบางประเภทและบางขนาด ประกาศในราชกิจจานุเบกษา ฉบับกฤษฎีกา เล่ม	โครงการควรจัดเก็บข้อมูลการทำงานของระบบบำบัดน้ำเสียตามแบบ ทส. 1 ทส. 2 และรายงานผลต่อสำนักงานเขตบางแคเป็นประจำทุกเดือน

ตารางที่ 3-1 มาตรการติดตามตรวจสอบผลกระทบสิ่งแวดล้อม โครงการ เดอะมูฟ บางแค อาคารเอ (ระยะดำเนินการ) (ต่อ)

องค์ประกอบทางสิ่งแวดล้อม	ดัชนีตรวจวัด	จุดเก็บตัวอย่าง/วิธีการจัดการ	ความถี่	รายละเอียดผลการดำเนินงาน	ปัญหาและอุปสรรค
	- พี คอล โคลิฟอร์ม แบคทีเรีย (Fecal Coliform Bacteria)		ระยะเวลา 2 ปี นับตั้งแต่วันที่มีการเก็บสถิติและข้อมูล - ดำเนินการจัดทำรายงานสรุปผลการดำเนินงานของระบบบำบัดน้ำเสียในแต่ละเดือนตามแบบ ทส.2 และเสนอรายงานดังกล่าวต่อสำนักงานเขต บางแคภายในวันที่ 15 ของเดือนถัดไปหรือรายงานด้วยวิธีการทางอิเล็กทรอนิกส์ที่อธิบดีกรมควบคุมมลพิษกำหนด	122 ตอน ที่ 125 ลงวันที่ 29 ธันวาคม พ.ศ. 2548 (มาตรฐานควบคุมการระบายน้ำทิ้งจากอาคาร ประเภท ข) ดัง ภาคผนวก 3.1 ใบรายงานการตรวจวิเคราะห์คุณภาพน้ำ จากการสำรวจพื้นที่เมื่อวันที่ 20 ธันวาคม 2566 และจากการสัมภาษณ์เจ้าหน้าที่ พบว่า โครงการยังไม่ได้ดำเนินการการเก็บสถิติและข้อมูล ซึ่งแสดงผลการทำงานของระบบบำบัดน้ำเสียในแต่ละวัน และยังไม่ได้ทำการบันทึกรายละเอียดดังกล่าวตามแบบ ทส.1 และแบบ ทส.2	
	- ตรวจสอบปริมาณไขมัน/น้ำมันที่บ่อดักไขมัน ถ้ามีปริมาณมากให้ประสานงานให้สำนักงานเขต บางแคเก็บขนต่อไป	- ถังดักไขมัน	- ทุกวัน ตลอดระยะเวลาเปิดดำเนินการ	จากการสัมภาษณ์เจ้าหน้าที่ พบว่า โครงการยังไม่ได้มีเจ้าหน้าที่ตรวจสอบปริมาณไขมัน/น้ำมัน ที่บ่อดักไขมัน	เนื่องจากโครงการเปิดดำเนินการไม่ถึง 1 ปี
(8) การระบายน้ำและป้องกันน้ำท่วม	- บ่อบำบัดน้ำและท่อระบายน้ำ	- ตรวจสอบการสะสมของตะกอนดินในบ่อบำบัด และวางระบายน้ำ - ตรวจสอบการรั่วซึมหรือรอยแตกหักของท่อระบายน้ำ	- สัปดาห์ละ 1 ครั้ง ตลอดระยะเวลาเปิดดำเนินการ	จากการสัมภาษณ์เจ้าหน้าที่ พบว่า โครงการมียังไม่ดำเนินการตรวจสอบการรั่วซึมหรือรอยแตกหักของท่อระบายน้ำ และการสะสมของตะกอนดินในบ่อบำบัด และวางระบายน้ำ	โครงการควรจัดให้มีเจ้าหน้าที่ประจำตรวจสอบรอยรั่วซึมหรือรอยแตกหักของท่อระบายน้ำ และการสะสมของ

ตารางที่ 3-1 มาตรการติดตามตรวจสอบผลกระทบสิ่งแวดล้อม โครงการ เดอะมูฟ บางแค อาคารเอ (ระยะดำเนินการ) (ต่อ)

องค์ประกอบทางสิ่งแวดล้อม	ดัชนีตรวจวัด	จุดเก็บตัวอย่าง/วิธีการจัดการ	ความถี่	รายละเอียดผลการดำเนินงาน	ปัญหาและอุปสรรค
					ตะกอนดินในบ่อพักและรางระบายน้ำภายในโครงการ
(9) การป้องกันอัคคีภัย	<ul style="list-style-type: none"> - อุปกรณ์ป้องกันและเตือนอัคคีภัย - ระบบจ่ายไฟสำรอง - ป้ายและเครื่องหมายแสดงการหนีไฟและแผนผังเส้นทางหนีไฟ - บันไดหนีไฟ เส้นทางหนีไฟและจุดรวมคนเบื้องต้น 	<ul style="list-style-type: none"> - ตรวจสอบอุปกรณ์ระบบป้องกันและเตือนอัคคีภัยให้อยู่ในสภาพพร้อมใช้งานอยู่เสมอ - ตรวจสอบระบบจ่ายไฟสำรองให้มีแบตเตอรี่สำรองอยู่ตลอดเวลา และมีสภาพพร้อมใช้งานอยู่เสมอ - จัดให้มีการอบรมวิธีการใช้อุปกรณ์ของระบบป้องกันและเตือนอัคคีภัย รวมทั้งการซ้อมแผนการหนีไฟ - ตรวจสอบป้ายและเครื่องหมายแสดงการหนีไฟและแผนผังเส้นทางหนีไฟให้อยู่ในสภาพดี มองเห็นได้ชัดเจน ไม่ลบเลือน 	<ul style="list-style-type: none"> - 2 เดือน/ครั้ง ตลอดระยะเวลาเปิดดำเนินการ - 2 เดือน/ครั้ง ตลอดระยะเวลาเปิดดำเนินการ - ปีละ 1 ครั้ง ตลอดระยะเวลาเปิดดำเนินการ - 2 เดือน/ครั้ง ตลอดระยะเวลาเปิดดำเนินการ 	จากการสัมภาษณ์เจ้าหน้าที่ พบว่าโครงการจัดให้มีเจ้าหน้าที่ตรวจสอบอุปกรณ์ระบบป้องกันและเตือนอัคคีภัย ตรวจสอบระบบจ่ายไฟสำรอง ตรวจสอบป้ายและเครื่องหมายแสดงการหนีไฟและแผนผังเส้นทางหนีไฟ และตรวจสอบบันไดหนีไฟ เส้นทางหนีไฟและจุดรวมคนเบื้องต้นให้อยู่ในสภาพพร้อมใช้งานอยู่เสมอ	โครงการอยู่ในระหว่างดำเนินการจัดทำแผนการอบรมวิธีการใช้อุปกรณ์ของระบบป้องกันและเตือนอัคคีภัย รวมทั้งการซ้อมแผนการหนีไฟ โดยจะดำเนินการอบรมในรอบปีถัดไป

ตารางที่ 3-1 มาตรการติดตามตรวจสอบผลกระทบสิ่งแวดล้อม โครงการ เดอะมูฟ บางแค อาคารเอ (ระยะดำเนินการ) (ต่อ)

องค์ประกอบทางสิ่งแวดล้อม	ดัชนีตรวจวัด	จุดเก็บตัวอย่าง/วิธีการจัดการ	ความถี่	รายละเอียดผลการดำเนินงาน	ปัญหาและอุปสรรค
		- ตรวจสอบบันไดหนีไฟ เส้นทางหนีไฟและจุดรวมคนเบื้องต้นให้อยู่ในสภาพพร้อมใช้งาน	- เดือนละ 1 ครั้ง ตลอดระยะเวลาเปิดดำเนินการ		
(10) การระบายอากาศและความร้อน	- ระบบระบายอากาศโครงการ	- ตรวจสอบช่องระบายอากาศ เช่น หน้าต่าง ประตู ไม่ให้มีวัตถุหรือสิ่งกีดขวาง - ติดตามตรวจสอบ ซ่อมแซม และบำรุงรักษาระบบบำบัดน้ำเสียตามกำหนดการดูแลรักษาของระบบ - ตรวจสอบการทำงานของอุปกรณ์ต่าง ๆ เป็นประจำเพื่อให้พร้อมใช้งานได้อย่างมีประสิทธิภาพ	- ทุกวัน ตลอดระยะเวลาเปิดดำเนินการ	จากการลงสำรวจพื้นที่โครงการ เมื่อวันที่ 20 ธันวาคม 2566 พบว่า โครงการมีการตรวจสอบช่องระบายอากาศ เช่น หน้าต่าง ประตู ไม่ให้มีวัตถุหรือสิ่งกีดขวาง และตรวจสอบการทำงานของอุปกรณ์ต่าง ๆ ให้มีสภาพพร้อมใช้งาน	-
(11) ความปลอดภัยในชีวิตและทรัพย์สิน	- ระบบรักษาความปลอดภัย	- ตรวจสอบระบบรักษาความปลอดภัยของโครงการ ให้ใช้งานได้อย่างสมบูรณ์และมีประสิทธิภาพ - ตรวจสอบระบบ CCTV ให้สามารถใช้ได้ดี	- ปีละ 2 ครั้ง ตลอดระยะเวลาเปิดดำเนินการ	จากการลงสำรวจพื้นที่โครงการ เมื่อวันที่ 20 ธันวาคม 2566 พบว่า โครงการจัดให้มีเจ้าหน้าที่รักษาความปลอดภัยของโครงการตรวจตราบริเวณโครงการตลอด 24 ชั่วโมงและตรวจสอบระบบรักษาความปลอดภัย	-

ตารางที่ 3-1 มาตรการติดตามตรวจสอบผลกระทบสิ่งแวดล้อม โครงการ เดอะมูฟ บางแค อาคารเอ (ระยะดำเนินการ) (ต่อ)

องค์ประกอบทางสิ่งแวดล้อม	ดัชนีตรวจวัด	จุดเก็บตัวอย่าง/วิธีการจัดการ	ความถี่	รายละเอียดผลการดำเนินงาน	ปัญหาและอุปสรรค
				ปลอดภัยของโครงการ ระบบ CCTV ให้มีสภาพพร้อมใช้งาน	
(12) สุนทรียภาพ	- พื้นที่สีเขียวของโครงการ	- ดูแลรักษาให้มีสภาพดี และตัดตกแต่งกิ่งไม้ไม่ให้ล้ำเขตที่ดิน	- สัปดาห์ละ 1 ครั้ง ตลอดระยะเวลาเปิดดำเนินการ	จากการลงสำรวจพื้นที่โครงการ เมื่อวันที่ 20 ธันวาคม 2566 พบว่า โครงการจัดให้มีเจ้าหน้าที่ดูแลรักษาพื้นที่สีเขียวภายในโครงการให้มีสภาพดีสม่ำเสมอ โดยทำการตัดตกแต่งกิ่งไม้ไม่ให้ล้ำเขตที่ดิน	-
(13) การจราจร	- สภาพการใช้ถนนการจราจรและถนนสาธารณะใกล้เคียงโครงการ - ป้ายสัญญาณจราจรต่าง ๆ ภายในโครงการ - สภาพการจราจรบริเวณทางเข้า-ออกโครงการ	- ตรวจสอบดูแลทางวิ่งรถ ที่จอดรถ รวมทั้งป้ายสัญญาณจราจรต่าง ๆ ภายในโครงการให้อยู่ในสภาพดีตลอด - ตรวจสอบสภาพการจราจร บริเวณทางเข้า-ออกโครงการ ให้มีสภาพคล่องตัว และหาแนวทางป้องกันและแก้ไขระบบจราจรภายในโครงการไม่ให้ส่งผลกระทบต่อจราจรภายนอกโครงการ	- ทุกวัน ตลอดระยะเวลาเปิดดำเนินการ - ทุกวัน ตลอดระยะเวลาเปิดดำเนินการ	จากการลงสำรวจพื้นที่โครงการ เมื่อวันที่ 20 ธันวาคม 2566 พบว่า โครงการจัดให้มีการตรวจสอบดูแลทางวิ่งรถ ที่จอดรถรวมทั้งป้ายสัญญาณจราจรต่าง ๆ ภายในโครงการให้อยู่ในสภาพดีเสมอจัดให้มีเจ้าหน้าที่รักษาความปลอดภัยของโครงการตรวจตราบริเวณทางเข้า-ออกโครงการไม่ให้ส่งผลกระทบต่อการจราจรภายนอกโครงการ	-

ตารางที่ 3-1 มาตรการติดตามตรวจสอบผลกระทบสิ่งแวดล้อม โครงการ เดอะมูฟ บางแค อาคารเอ (ระยะดำเนินการ) (ต่อ)

องค์ประกอบทางสิ่งแวดล้อม	ดัชนีตรวจวัด	จุดเก็บตัวอย่าง/วิธีการจัดการ	ความถี่	รายละเอียดผลการดำเนินงาน	ปัญหาและอุปสรรค
(14) ก าร บ ด บั ง แสงแดด ทิศทาง ลม และสัญญาณ วิทยุและโทรทัศน์	- เรื่องร้องเรียนจากผู้ที่ได้รับผลกระทบ	- จัดให้มีเจ้าหน้าที่รับเรื่องร้องเรียน - หากเกิดกรณีที่ มีการเปลี่ยนแปลงโครงการภายหลังเปิดดำเนินการ โครงการต้องทำการศึกษาสำรวจสภาพเศรษฐกิจและสังคม รวมทั้งดำเนินการมีส่วนร่วมของประชาชนตามหลักวิชาการและหลักสถิติ โดยดำเนินการก่อนทุกครั้งที่มีการเปลี่ยนแปลงโครงการพร้อมแสดงภาพตำแหน่งการสำรวจประกอบ - จัดให้มีเงินทุนสำหรับเยียวยาผู้ที่ได้รับผลกระทบจากโครงการเพื่อความเร็วในระหว่างรอการดำเนินการตามขั้นตอนของบริษัทประกันความเสียหาย	- ทุกวัน ตลอดระยะเวลาเปิดดำเนินการภายใน 1 ปี นับตั้งแต่ภายหลังจดทะเบียนอาคารชุดแล้วเสร็จ - สำรวจความคิดเห็นของประชาชนก่อนทุกครั้งที่มีการเปลี่ยนแปลงโครงการในช่วงเปิดดำเนินการ	จากการสัมภาษณ์เจ้าหน้าที่โครงการพบว่า โครงการจัดให้มีเจ้าหน้าที่สำหรับรับเรื่องร้องเรียน อีกทั้ง โครงการยังไม่มี การเปลี่ยนแปลงรายละเอียดโครงการที่จะต้องดำเนินการศึกษาสำรวจสภาพเศรษฐกิจและสังคมเพิ่มเติม	-

ตารางที่ 3-1 มาตรการติดตามตรวจสอบผลกระทบสิ่งแวดล้อม โครงการ เดอะมูฟ บางแค อาคารเอ (ระยะดำเนินการ) (ต่อ)

องค์ประกอบทางสิ่งแวดล้อม	ดัชนีตรวจวัด	จุดเก็บตัวอย่าง/วิธีการจัดการ	ความถี่	รายละเอียดผลการดำเนินงาน	ปัญหาและอุปสรรค
(15) การรับเรื่องร้องเรียน	- เรื่องร้องเรียนจากผู้ได้รับผลกระทบ	- จัดให้มีการติดตามผลการประชาสัมพันธ์โครงการ โดยจัดให้มีเจ้าหน้าที่ รับเรื่องร้องเรียนที่อาจเกิดจากการเปิดดำเนินโครงการ ซึ่งหากมีเรื่องร้องเรียนต้องจัดเจ้าหน้าที่ตรวจสอบและแก้ไขปัญหาโดยทันที	- ทุกวัน ตลอดระยะเวลาเปิดดำเนินการ	จากการสัมภาษณ์เจ้าหน้าที่โครงการพบว่า โครงการจัดให้มีการติดตามผลการประชาสัมพันธ์โครงการ โดยจัดให้มีเจ้าหน้าที่ รับเรื่องร้องเรียนที่อาจเกิดจากการเปิดดำเนินโครงการ	
(16) ศึกษาสภาพเศรษฐกิจและสังคม กรณีมีการเปลี่ยนแปลงโครงการภายหลังเปิดดำเนินการ	- ผู้พักอาศัยในรัศมี 1 กิโลเมตรจากขอบเขตพื้นที่โครงการ รวมทั้งหน่วยงานที่เกี่ยวข้อง	- สสำรวจสภาพเศรษฐกิจและสังคม และความคิดเห็นของประชาชน สถานประกอบการ และหน่วยงานที่เกี่ยวข้อง	- ทุกครั้งก่อนที่มีการเปลี่ยนแปลงโครงการ ตลอดระยะเวลาเปิดดำเนินการ	โครงการยังไม่มี การเปลี่ยนแปลงรายละเอียดโครงการที่จะต้องดำเนินการ ศึกษาสำรวจสภาพเศรษฐกิจและสังคมเพิ่มเติม	

3.1 สภาพภูมิประเทศ

3.1.1 มาตรการติดตามระยะดำเนินการ

มาตรการของโครงการกำหนดให้ตรวจสอบความคงทนแข็งแรงของรั้วโครงการทุกวัน

3.1.2 ผลการตรวจสอบ

จากการสำรวจพื้นที่โครงการและการสัมภาษณ์เจ้าหน้าที่ พบว่า โครงการมีการจัดให้มีเจ้าหน้าที่คอยตรวจตราดูแลบริเวณพื้นที่โดยรอบโครงการและแนวรั้วตลอด 24 ชั่วโมง

3.2 คุณภาพอากาศ

3.2.1 มาตรการติดตามระยะดำเนินการ

มาตรการของโครงการกำหนดให้ตรวจสอบดูแลความสะอาดถนนภายในพื้นที่โครงการในพื้นที่สีเขียวให้มีสภาพแลดูปลอดตรวจสอบรักษาด้านไม่สมบูรณ์สวยงามทุกวัน

3.2.2 ผลการตรวจสอบ

จากการลงสำรวจพื้นที่โครงการ เมื่อวันที่ 20 ธันวาคม 2566 พบว่า โครงการจัดให้มีพื้นที่สีเขียวบริเวณพื้นที่โครงการและจัดให้มีเจ้าหน้าที่ดูแลตกแต่งพื้นที่สีเขียวสม่ำเสมอ

3.3 เสียงดัง

3.3.1 มาตรการติดตามระยะดำเนินการ

มาตรการของโครงการกำหนดให้ตรวจสอบป้ายและสัญลักษณ์ต่าง ๆ ให้อยู่ในสภาพดีมองเห็นชัดเจน ไม่ลบเลือน เดือนละ 1 ครั้ง และจัดให้มีเจ้าหน้าที่รับเรื่องร้องเรียนจากผู้ที่ได้ผลกระทบทุกวัน

3.3.2 ผลการตรวจสอบ

จากการลงสำรวจพื้นที่โครงการ เมื่อวันที่ 20 ธันวาคม 2566 พบว่า โครงการจัดให้มีป้ายและสัญลักษณ์ต่าง ๆ โดยมีเจ้าหน้าที่ดูแลให้อยู่ในสภาพดีมองเห็นชัดเจนและจากการสัมภาษณ์เจ้าหน้าที่ พบว่า โครงการจัดให้มีเจ้าหน้าที่สำหรับรับเรื่องร้องเรียนจากผู้ได้รับผลกระทบ

3.4 การใช้น้ำ

3.4.1 มาตรการติดตามระยะดำเนินการ

มาตรการของโครงการกำหนดให้มีการตรวจสอบดูแลท่อประปาและการทำงานของเครื่องสูบน้ำและวาล์วน้ำต่าง ๆ เดือนละ 1 ครั้ง ตรวจสอบสภาพพื้นที่ผิวของเสาและสีที่ทาเคลือบผิววัสดุให้อยู่ในสภาพดี ไม่หลุดร่อน ปีละ 1 ครั้ง และ ตรวจปริมาณคลอรีนอิสระคงเหลือ (Free Chlorine) ในถังเก็บน้ำสำรองช่วงที่มีการทำความสะอาดปีละ 1 ครั้ง

3.4.2 ผลการตรวจสอบ

จากการสัมภาษณ์เจ้าหน้าที่ พบว่า โครงการจัดให้มีเจ้าหน้าที่ตรวจสอบเส้นท่อประปาและการทำงานของเครื่องสูบน้ำและวาล์วต่าง ๆ ให้มีสภาพพร้อมใช้งานและจัดให้มีการตรวจสอบสภาพพื้นผิวของเสาและสีที่ทาเคลือบผิววัสดุให้อยู่ในสภาพดีอยู่เสมอ

ทั้งนี้ โครงการยังไม่ได้ตรวจปริมาณคลอรีนอิสระคงเหลือ (Free Chlorine) ในถังเก็บน้ำสำรองเนื่องจากโครงการเปิดดำเนินการไม่ถึง 1 ปี จึงจะทำการตรวจปริมาณคลอรีนอิสระคงเหลือ (Free Chlorine) ในถังน้ำสำรองในรอบปีถัดไป

3.5 การไฟฟ้าและการอนุรักษ์พลังงาน

3.5.1 มาตรการติดตามระยะดำเนินการ

มาตรการของโครงการกำหนดให้ตรวจสอบการชำรุดของระบบไฟฟ้าและอุปกรณ์ไฟฟ้าภายในโครงการ ปีละ 2 ครั้ง หากพบว่าการชำรุดให้ดำเนินการแก้ไขทันที และตรวจสอบเครื่องหมายแสดงประสิทธิภาพการประหยัดพลังงาน และอายุการใช้งานของอุปกรณ์เครื่องใช้ไฟฟ้าบริเวณพื้นที่ส่วนกลางให้อยู่ในสภาพดี พร้อมใช้งาน เดือนละ 2 ครั้ง

3.5.2 ผลการตรวจสอบ

จากการสัมภาษณ์เจ้าหน้าที่ พบว่า โครงการมีการตรวจสอบระบบไฟฟ้าและอุปกรณ์ไฟฟ้าภายในโครงการและตรวจสอบเครื่องหมายแสดงประสิทธิภาพการประหยัดพลังงาน และอายุการใช้งานของอุปกรณ์เครื่องใช้ไฟฟ้าบริเวณพื้นที่ส่วนกลางให้อยู่ในสภาพดีพร้อมใช้งานเสมอ

3.6 การจัดการมูลฝอย

3.6.1 มาตรการติดตามระยะดำเนินการ

มาตรการของโครงการกำหนดให้ตรวจสอบบริเวณห้องพักมูลฝอยประจำชั้น และห้องพักมูลฝอยรวมไม่ให้มีมูลฝอยตกค้างและดูแลความสะอาดห้องพักมูลฝอยทุกวัน

3.6.2 ผลการตรวจสอบ

จากการลงสำรวจพื้นที่โครงการ เมื่อวันที่ 20 ธันวาคม 2566 พบว่า โครงการจัดให้มีเจ้าหน้าที่ดูแลความสะอาดห้องพักมูลฝอยไม่ให้มีมูลฝอยตกค้างเป็นประจำทุกวัน

3.7 น้ำเสีย

3.7.1 การตรวจวัดคุณภาพน้ำทิ้ง

- มาตรการติดตามระยะดำเนินการ

มาตรการของโครงการกำหนดให้วิเคราะห์คุณภาพน้ำทิ้งที่มีจุดเก็บตัวอย่างคุณภาพน้ำ 2 จุด ได้แก่ 1) ก่อนเข้าสู่ระบบบำบัดน้ำเสีย ที่ส่วนแยกกากตะกอน 2) หลังออกจากระบบบำบัดน้ำเสีย ที่บ่อตรวจคุณภาพน้ำพร้อมตะแกรงดักขยะ โดยมีพารามิเตอร์ที่ตรวจวัด ได้แก่ ความเป็นกรด-ด่าง (pH) บีโอดี (BOD) สารแขวนลอย (Suspended Solids) ตะกอนหนัก (Settleable Solids) สารที่ละลายได้ทั้งหมด (Total Dissolved Solid) ซัลไฟด์ (Sulfide) ไนโตรเจน (Nitrogen) ในรูป ทีเคเอ็น (TKN) น้ำมันและไขมัน (Fat , Oil and Grease) และฟีคอล โคลิฟอร์ม แบคทีเรีย (Fecal Coliform Bacteria) ความถี่ในการตรวจสอบคุณภาพน้ำทิ้งเดือนละ 1 ครั้ง

ทั้งนี้ บริษัทที่ปรึกษา ฯ ได้ทำการรวบรวมผลตรวจวัดคุณภาพน้ำทิ้งตั้งแต่เดือนกรกฎาคม-ธันวาคม พ.ศ. 2566 ซึ่งทำการตรวจวัดโดยบริษัท อีวีเอ็มแลบอราทอรี จำกัด และวิเคราะห์โดยบริษัท ท็อปส์ แลบลอนซัลแดนท์ จำกัด สำหรับภาพถ่ายการเก็บตัวอย่างคุณภาพน้ำบริเวณก่อนเข้าสู่ระบบบำบัดน้ำเสีย และบริเวณหลังเข้าสู่ระบบบำบัดน้ำเสีย ดังแสดงในรูปที่ 3.7.1-1 ถึง รูปที่ 3.7.1-2

- วิธีการเก็บตัวอย่าง

วิธีการเก็บตัวอย่างน้ำทิ้งของโครงการได้ดำเนินการให้เป็นไปตามประกาศกระทรวงทรัพยากรธรรมชาติและสิ่งแวดล้อม เรื่อง กำหนดมาตรฐานควบคุมการระบายน้ำทิ้งจากอาคารบางประเภทและบางขนาด ประกาศในราชกิจจานุเบกษาฉบับประกาศทั่วไป เล่มที่ 122 ตอนที่ 125ง ลงวันที่ 29 ธันวาคม พ.ศ. 2548



รูปที่ 3.7.1-1 ภาพถ่ายการเก็บตัวอย่างบริเวณบ่อกักน้ำเสียรวมก่อนเข้าสู่ระบบบำบัดน้ำเสีย
ระหว่างเดือนกรกฎาคม-ธันวาคม 2566 (ระยะดำเนินการ)



รูปที่ 3.7.1-2 ภาพถ่ายการเก็บตัวอย่างบริเวณบ่อกักน้ำเสียรวมหลังเข้าสู่ระบบบำบัดน้ำเสีย
ระหว่างเดือนกรกฎาคม-ธันวาคม 2566 (ระยะดำเนินการ)

- ผลการตรวจวัดคุณภาพน้ำ

● คุณภาพน้ำที่จากบ่อกักน้ำเสียรวมก่อนเข้าสู่ระบบบำบัดน้ำเสีย

ผลการติดตามตรวจสอบคุณภาพน้ำที่จากบ่อกักน้ำเสียรวมก่อนเข้าสู่ระบบบำบัดน้ำเสีย ระหว่างเดือนกรกฎาคม-ธันวาคม 2566 พบว่า ค่าความเป็นกรดและด่าง (pH) มีค่าอยู่ในช่วง 7.4-7.7 ค่าบีโอดี มีค่าอยู่ในช่วง 41-79 มิลลิกรัม/ลิตร ปริมาณของแข็งแขวนลอยทั้งหมด (TSS) มีค่าอยู่ในช่วง 20-165 มิลลิกรัม/ลิตร ปริมาณตะกอนหนักมีค่า 0.1-30 มิลลิลิตร/ลิตร ปริมาณของแข็งละลายน้ำทั้งหมด (TDS) มีค่าอยู่ในช่วง 116-210 มิลลิกรัม/ลิตร ปริมาณซิลิไฟด์มีค่าอยู่ในช่วง 0.67-1.78 มิลลิกรัม/ลิตร ปริมาณไนโตรเจนในรูปที่เคเอ็นมีค่าอยู่ในช่วง 31.88-68.4 มิลลิกรัมไนโตรเจน/ลิตร ปริมาณน้ำมันและไขมันมีค่าอยู่ในช่วง 4-15 มิลลิกรัม/ลิตร และปริมาณแบคทีเรียกลุ่มฟีคอลโคลิฟอร์ม (Fecal Coliform Bacteria) มีค่า 1,600-5,500 เอ็มพีเอ็นต่อ 100 มิลลิลิตร ตามลำดับ โดยผลการติดตามตรวจสอบคุณภาพน้ำที่ก่อนเข้าระบบบำบัดจะไม่มีเปรียบเทียบค่ามาตรฐาน เนื่องจากน้ำที่บริเวณดังกล่าวยังไม่ผ่านการบำบัด และมีได้เป็นจุดสุดท้ายก่อนระบายออกสู่ภายนอก ผลการตรวจวัดคุณภาพน้ำดังกล่าวแสดงดังตารางที่ 3.7.1-1 และรูปที่ 3.7.1-3

● คุณภาพน้ำที่จากบ่อกักน้ำที่ภายหลังการบำบัดของระบบบำบัดน้ำเสีย

ผลการติดตามตรวจสอบคุณภาพน้ำที่ภายหลังการบำบัดของระบบบำบัดน้ำเสีย ระหว่างเดือนกรกฎาคม-ธันวาคม 2566 พบว่า ค่าความเป็นกรดและด่าง (pH) มีค่าอยู่ในช่วง 5.8-7.3 ค่าบีโอดี (BOD) มีค่าอยู่ในช่วง 4-30 มิลลิกรัม/ลิตร ปริมาณของแข็งแขวนลอยทั้งหมด (TSS) มีค่าอยู่ในช่วง 8-12 มิลลิกรัม/ลิตร ปริมาณของตะกอนหนัก (Settleable Solids) มีค่า <0.1 มิลลิลิตร/ลิตร ปริมาณของแข็งละลายน้ำทั้งหมด (TDS) มีค่าอยู่ในช่วง 110 - 359 มิลลิกรัม/ลิตร ปริมาณซิลิไฟด์มีค่าอยู่ในช่วง < 0.30 - 0.43 มิลลิกรัม/ลิตร ปริมาณไนโตรเจนในรูปที่เคเอ็นมีค่าอยู่ในช่วง 3.02-16.82 มิลลิกรัม/ลิตร ปริมาณน้ำมันและไขมันมีค่าอยู่ในช่วง 1-4 มิลลิกรัม/ลิตร ปริมาณแบคทีเรียกลุ่มฟีคอลโคลิฟอร์ม (Fecal Coliform Bacteria) มีค่า 920-1,600 เอ็มพีเอ็นต่อ 100 มิลลิลิตร โดยคุณภาพน้ำที่หลังการบำบัดทั้งหมดมีค่าเป็นไปตามมาตรฐานน้ำทิ้งจากอาคาร ประเภท ข ตามประกาศกระทรวงทรัพยากรธรรมชาติและสิ่งแวดล้อม เรื่อง กำหนดมาตรฐานควบคุมการระบายน้ำทิ้งจากอาคารบางประเภท ผลการตรวจวัดคุณภาพน้ำดังกล่าวแสดงดังตารางที่ 3.7.1-2 และรูปที่ 3.7.1-4

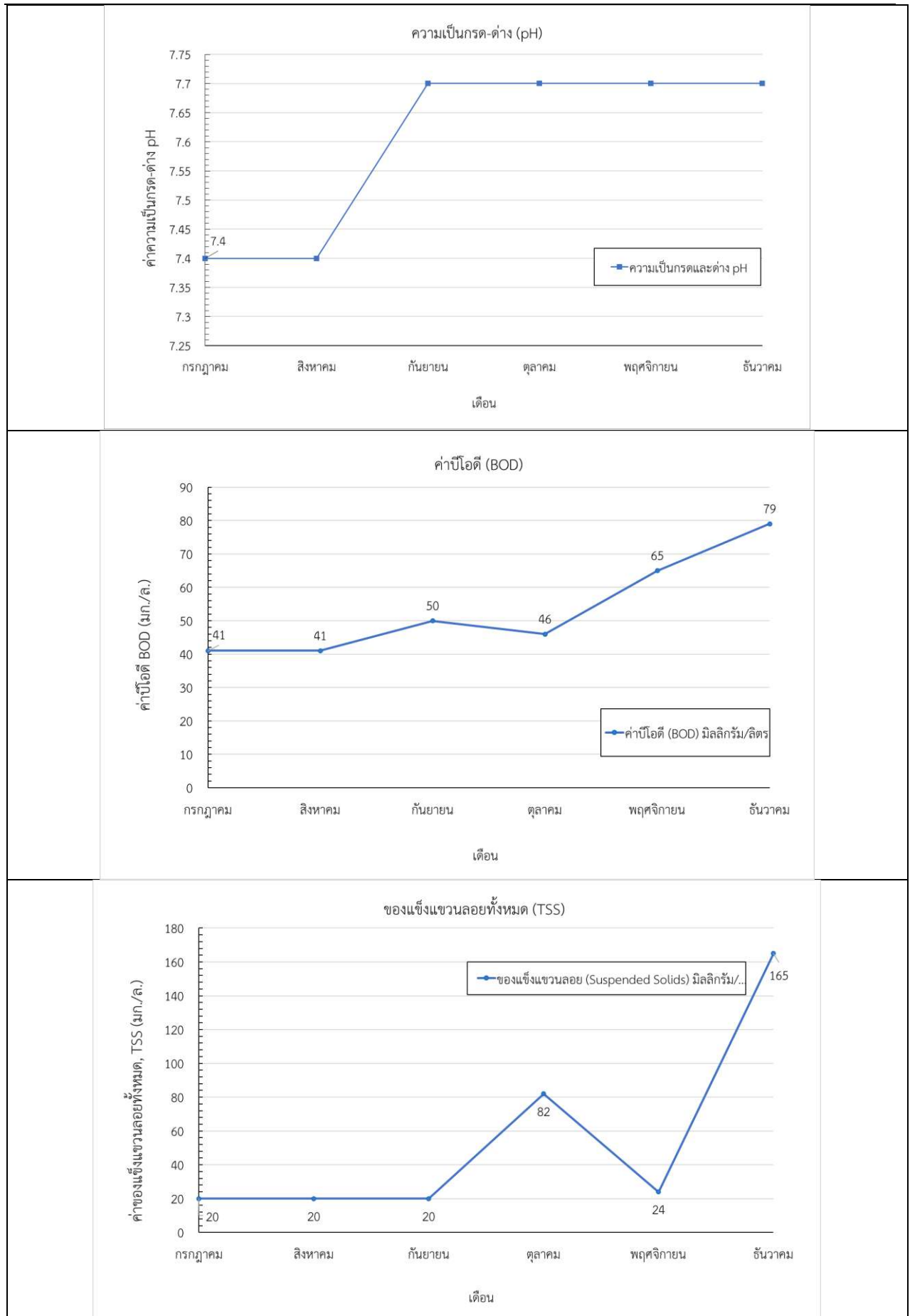
สำหรับค่าแบคทีเรียกลุ่มฟีคอลโคลิฟอร์ม (Fecal Coliform Bacteria) ยังไม่มีการกำหนดค่ามาตรฐานฯ ไว้ อย่างไรก็ตามแบคทีเรียนี้เป็นจุลินทรีย์ที่ก่อให้เกิดโรค ดังนั้นทางโครงการควรมีการตรวจสอบและบำรุงรักษาระบบบำบัดน้ำเสียส่วนการกำจัดเชื้อโรคให้ดีเพื่อให้ระบบสามารถทำงานได้อย่างมีประสิทธิภาพและสามารถลดปริมาณแบคทีเรียกลุ่มนี้ให้ได้น้อยที่สุด

ตารางที่ 3.7.1-1 ผลการติดตามตรวจสอบคุณภาพน้ำทิ้งจากบ่อกักน้ำเสียรวมก่อนเข้าสู่ระบบบำบัดน้ำเสีย

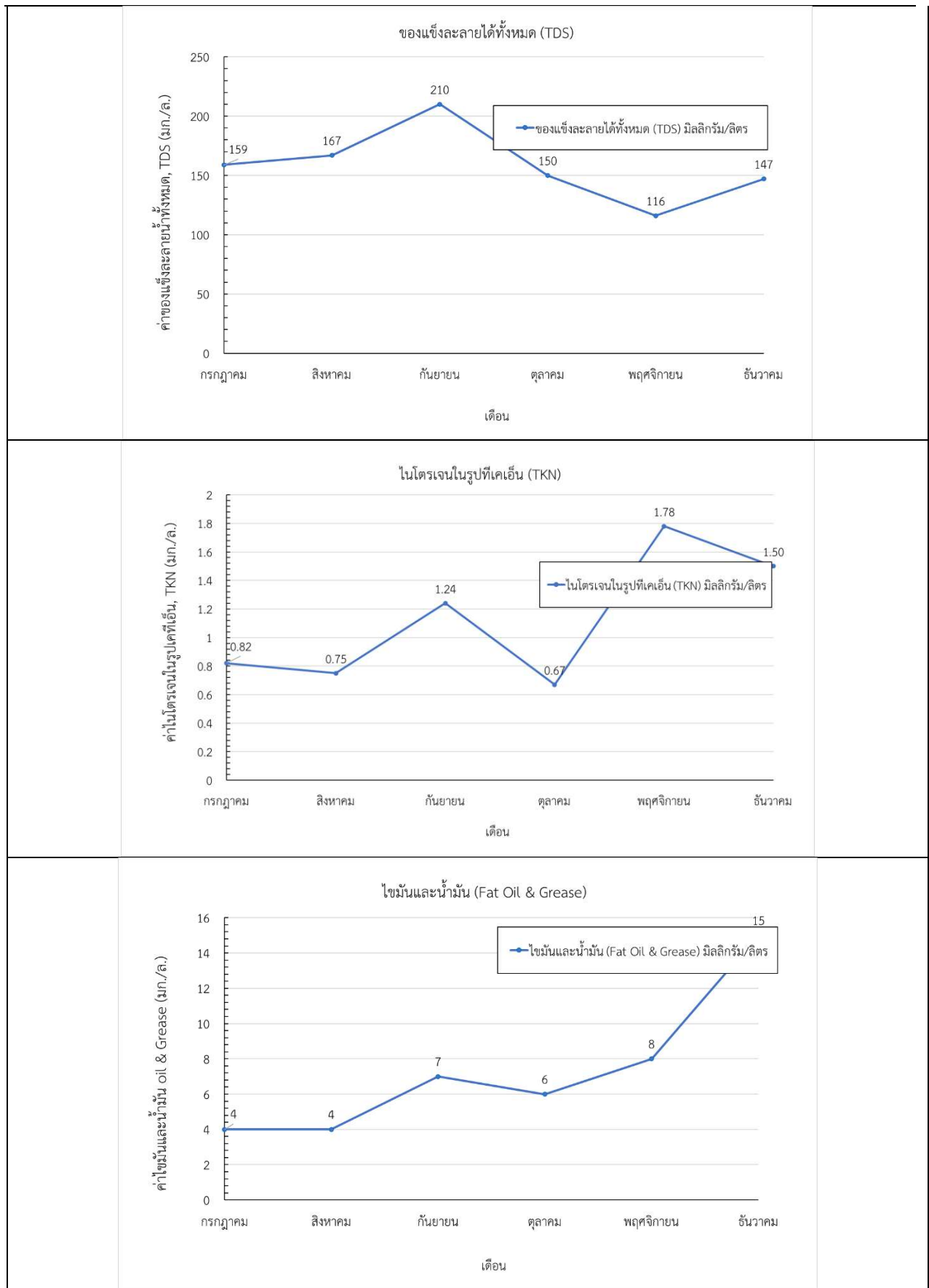
วัน/เดือน/ปี	ผลการติดตามตรวจสอบคุณภาพน้ำจากบ่อกักน้ำเสียรวมก่อนเข้าสู่ระบบบำบัดน้ำเสีย										
	ความเป็นกรดและค่า pH	ค่าบีโอดี (BOD)	ของแข็งแขวนลอย (Suspended Solids)	ตะกอนหนัก (Settleable Solids)	ของแข็งละลายน้ำทั้งหมด (TDS) ^{1/}	ซัลไฟด์ (Sulfide)	ไนโตรเจนในรูปที่เคอีน (TKN)	ไขมันและน้ำมัน (Fat Oil & Grease)	Fecal Coliform Bacteria	ลักษณะตัวอย่างสี/ความขุ่น	ตะกอน
		มิลลิกรัม/ลิตร	มิลลิกรัม/ลิตร	มิลลิลิตร/ลิตร	มิลลิกรัม/ลิตร	มิลลิกรัม/ลิตร	มิลลิกรัม/ลิตร	มิลลิกรัม/ลิตร	เอ็มพีเอ็น /100 มิลลิลิตร		
31 ก.ค. 66	7.4 (25.2°C)	41	20	0.1	159	0.69	0.82	4	5,500	สีเหลืองขุ่น	มีตะกอนสีน้ำตาลและมูกลิ้น
25 ส.ค. 66	7.4 (25.2°C)	41	20	0.1	167	0.61	0.75	4	5,500	สีเหลืองขุ่น	มีตะกอนสีขาวและมูกลิ้น
18 ก.ย. 66	7.7 (24.6°C)	50	20	0.1	210	5.32	1.24	7	5,500	สีเหลืองขุ่น	มีตะกอนสีน้ำตาลและมูกลิ้น
9 ต.ค. 66	7.7 (24.6°C)	46	82	0.7	150	5.91	0.67	6	5,500	สีเหลืองขุ่น	มีตะกอนสีน้ำตาลและมูกลิ้น
20 พ.ย. 66	7.7 (24.0°C)	65	24	0.3	116	5.10	1.78	8	1,600	สีเหลืองขุ่น	มีตะกอนสีน้ำตาลและมูกลิ้น
12 ธ.ค. 66	7.7 (25.8°C)	79	165	30.0	147	3.81	1.50	15	5,500	สีเหลืองขุ่น	มีตะกอนสีน้ำตาลและมูกลิ้น
ค่าต่ำสุด-ค่าสูงสุด	7.4-7.7	49-79	20-165	0.1-30	116-210	31.88-68.4	0.67-1.78	4-15	1,600-5,500	-	-

หมายเหตุ : ^{1/} สารที่ละลายได้ทั้งหมด (Total Dissolved Solids) เป็นค่าที่เพิ่มขึ้นจากปริมาณสารละลายในน้ำใช้ตามปกติของแต่ละเดือน

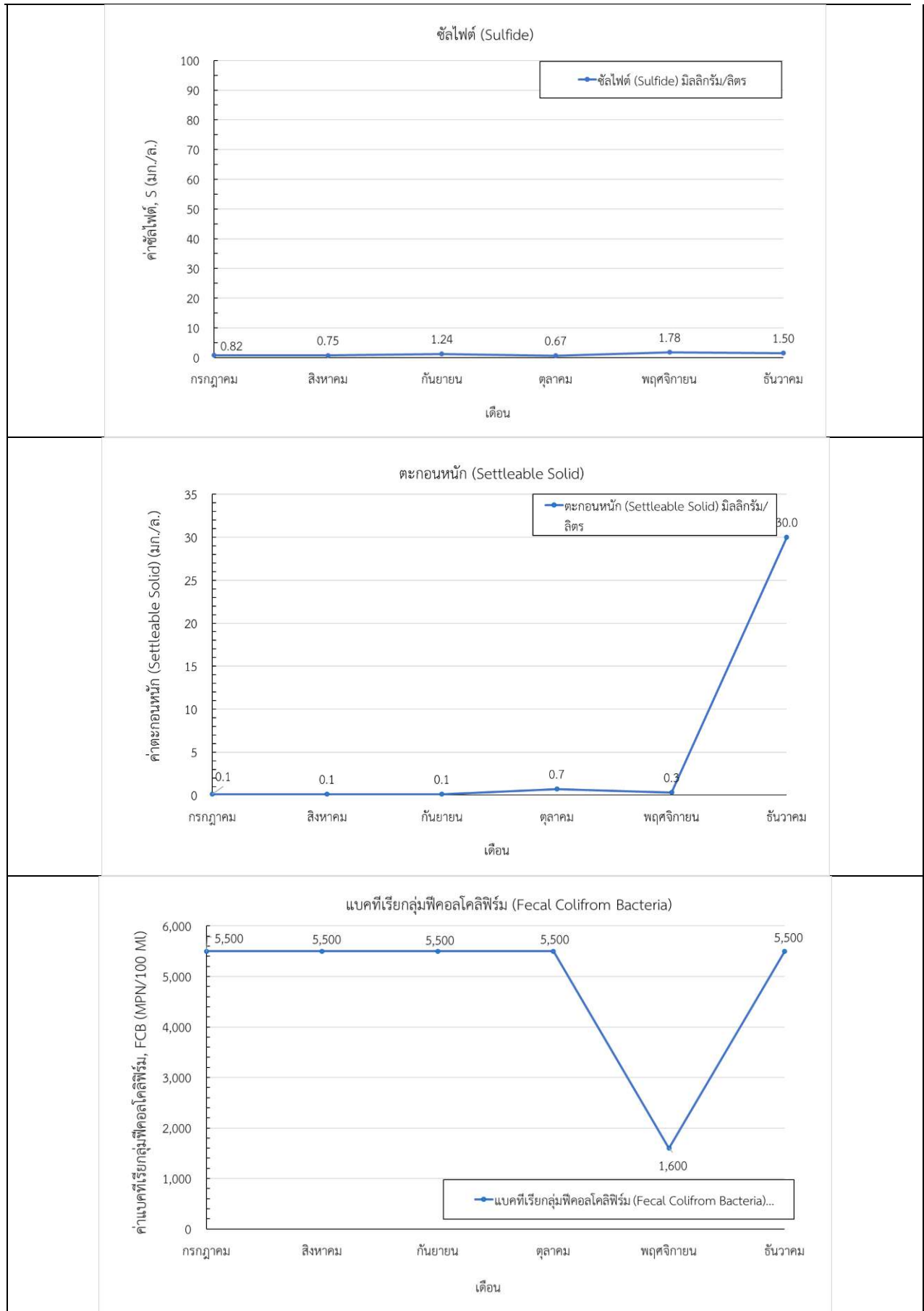
ที่มา : ตรวจวัดโดยบริษัท อีวีเอ็ม แลบบอราทอรี จำกัด และบริษัท ท็อปส์-แลบ คอนซัลแตนท์ จำกัด (ขึ้นทะเบียนห้องปฏิบัติการวิเคราะห์เอกชน เลขทะเบียน ว-330-จ-9645 และ ว-326-จ-9584 ตามลำดับ ต่อกรมโรงงานอุตสาหกรรม)



รูปที่ 3.7.1-3 ผลการตรวจวัดคุณภาพน้ำทิ้งจากบ่อกักน้ำเสียรวมก่อนเข้าสู่ระบบบำบัดน้ำเสีย



รูปที่ 3.7.1-3 ผลการตรวจวัดคุณภาพน้ำทิ้งจากบ่อกักน้ำเสียรวมก่อนเข้าสู่ระบบบำบัดน้ำเสีย (ต่อ)



รูปที่ 3.7.1-3 ผลการตรวจวัดคุณภาพน้ำทิ้งจากบ่อกักน้ำเสียรวมก่อนเข้าสู่ระบบบำบัดน้ำเสีย (ต่อ)

ตารางที่ 3.7.1-2 ผลการติดตามตรวจสอบคุณภาพน้ำทิ้งจากบ่อกักน้ำทิ้งภายหลังการบำบัดของระบบบำบัดน้ำเสีย

วัน/เดือน/ปี	ผลการติดตามตรวจสอบคุณภาพน้ำทิ้งจากบ่อกักน้ำทิ้งภายหลังการบำบัดของระบบบำบัดน้ำเสีย										
	ความเป็นกรดและต่าง pH	ค่าบีโอดี (BOD)	ของแข็งแขวนลอย (Suspended Solids)	ตะกอนหนัก (Settleable Solids)	ของแข็งละลายน้ำทั้งหมด (TDS) ^{2/}	ซัลไฟด์ (Sulfide)	ไนโตรเจนในรูปที่เคเอ็น (TKN)	ไขมันและน้ำมัน (Fat Oil & Grease)	Fecall Coliform Bacteria	ลักษณะตัวอย่างสี/ความขุ่น	ตะกอน
		มิลลิกรัม/ลิตร	มิลลิกรัม/ลิตร	มิลลิลิตร/ลิตร	มิลลิกรัม/ลิตร	มิลลิกรัม/ลิตร	มิลลิกรัม/ลิตร	มิลลิกรัม/ลิตร	เอ็มพีเอ็น/100 มิลลิลิตร		
31 ก.ค. 66	6.7 (25.0°C)	12	9	<0.1	209	<0.30	5.27	1	1,600	สีเหลืองใส	มีตะกอนสีน้ำตาล
25 ส.ค. 66	6.7 (25.0°C)	13	10	<0.1	224	0.34	5.82	1	1,600	สีเหลืองใส	มีตะกอนสีน้ำตาล
18 ก.ย. 66	6.0 (24.6°C)	7	9	<0.1	359	0.31	4.66	4	920	สีเหลืองขุ่น	มีตะกอนสีน้ำตาล
9 ต.ค. 66	5.8 (24.6°C)	4	12	<0.1	257	<0.30	3.02	3	920	สีเหลืองใส	มีตะกอนสีน้ำตาล
20 พ.ย. 66	6.6 (24.0°C)	11	12	<0.1	110	0.43	8.87	3	920	สีเหลืองใส	มีตะกอนสีน้ำตาล
12 ธ.ค. 66	7.3 (25.3°C)	5	8	<0.1	137	0.40	16.82	4	1,600	สีเหลืองใส	มีตะกอนสีน้ำตาล
ค่าต่ำสุด-ค่าสูงสุด	5.8-7.3	4-13	8-12	<0.1	110-359	<0.30-0.43	3.88-10.98	2-6	1,600	-	-
ค่ามาตรฐาน ^{1/}	5.0-9.0	≤20	≤30	≤0.5	500	≤1.0	≤35	≤20	-	-	-

หมายเหตุ : ติดตามตรวจสอบเพิ่มเติมตามที่กำหนดไว้ในมาตรการป้องกันและแก้ไขผลกระทบสิ่งแวดล้อมของโครงการที่กำหนดให้เก็บและวิเคราะห์ตัวอย่างด้วยวิธีมาตรฐานตามประกาศกระทรวงทรัพยากรธรรมชาติและสิ่งแวดล้อม

เรื่อง กำหนดมาตรฐานควบคุมการระบายน้ำทิ้งจากอาคารบางประเภทและบางขนาด ประกาศในราชกิจจานุเบกษาฉบับประกาศทั่วไป เล่ม 122 ตอนที่ 125 ง ลงวันที่ 29 ธันวาคม 2548

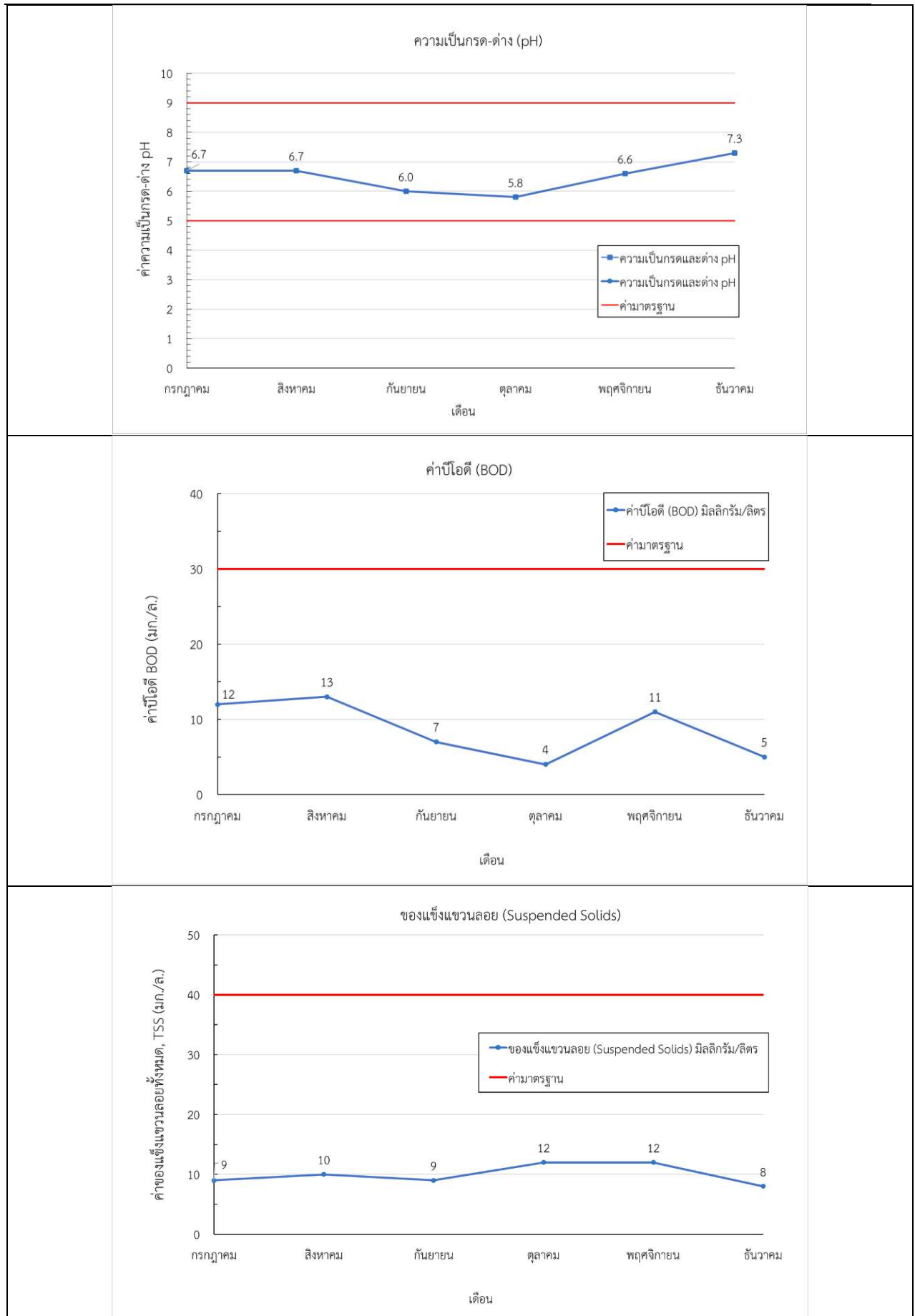
^{1/} ประกาศกระทรวงทรัพยากรธรรมชาติและสิ่งแวดล้อม เรื่อง กำหนดมาตรฐานควบคุมการระบายน้ำทิ้งจากอาคารบางประเภทและบางขนาด ประกาศในราชกิจจานุเบกษาฉบับประกาศทั่วไป เล่ม 122 ตอนที่ 125

ลงวันที่ 29 ธันวาคม พ.ศ. 2548 (มาตรฐานควบคุมการระบายน้ำทิ้งอาคาร ประเภท ก)

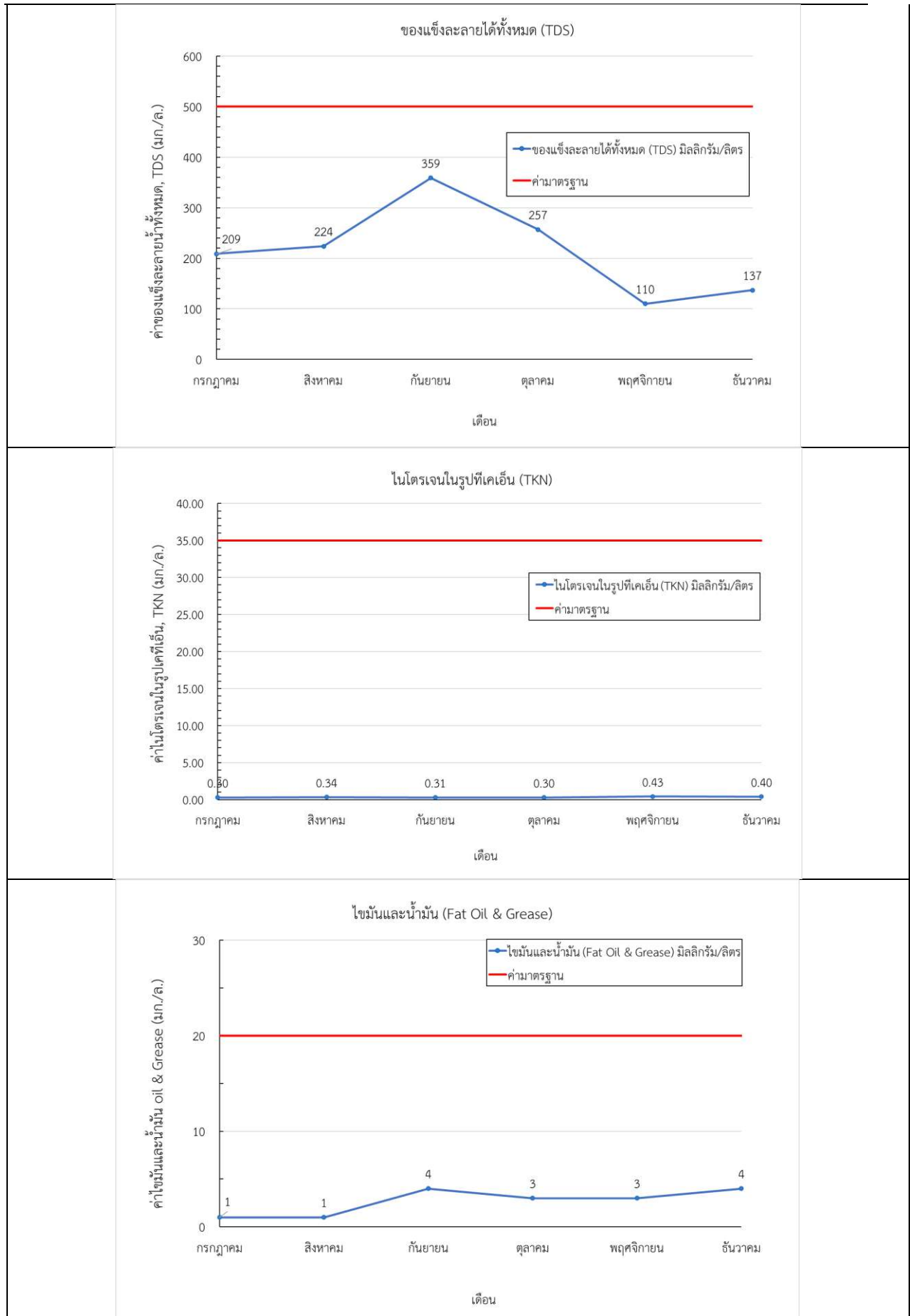
^{2/} สารที่ละลายได้ทั้งหมด (Total Dissolved Solids) เป็นค่าที่เพิ่มขึ้นจากปริมาณสารละลายในน้ำใช้ตามปกติของแต่ละเดือน

ที่มา : ตรวจวัดโดยบริษัท อีวีเอ็ม แลบบอราทอรี จำกัด และบริษัท ท็อปส์แลบ คอนซัลแตนท์ จำกัด (ขึ้นทะเบียนห้องปฏิบัติการวิเคราะห์เอกชน เลขทะเบียน ว-330-จ-9645 และ ว-326-จ-9584 ตามลำดับ ต่อกรมโรงงานอุตสาหกรรม)

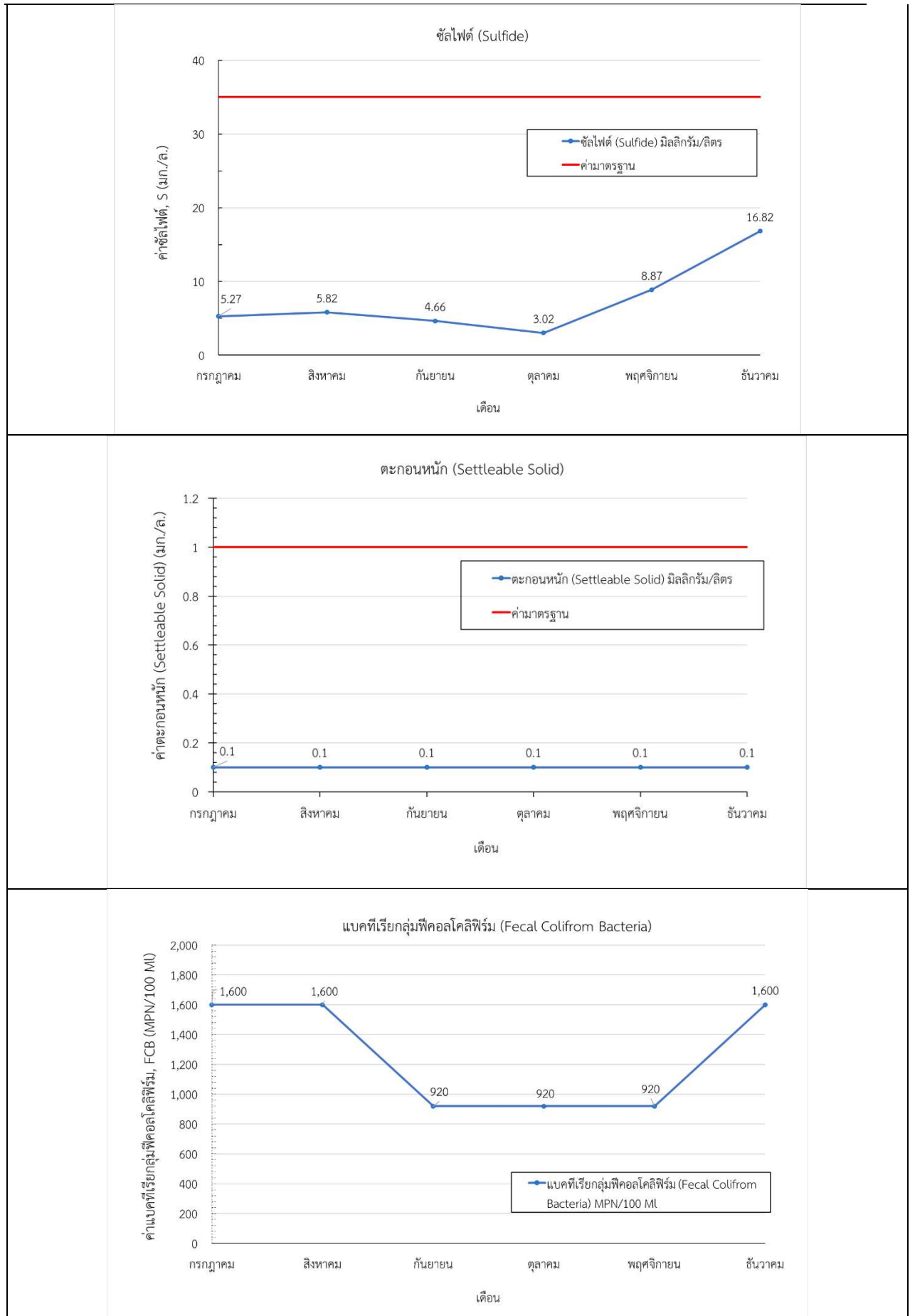
รายงานผลการปฏิบัติตามมาตรการป้องกันและแก้ไขผลกระทบสิ่งแวดล้อมและมาตรการติดตามตรวจสอบผลกระทบสิ่งแวดล้อม
โครงการ เตะมูฟ บางแค อัครเอ (ระยะดำเนินการ)
ระหว่างเดือนกรกฎาคม-ธันวาคม 2566



รูปที่ 3.7.1-4 ผลการตรวจวัดคุณภาพน้ำทิ้งจากบ่อกักน้ำเสียรวมหลังเข้าสู่ระบบบำบัดน้ำเสีย



รูปที่ 3.7.1-4 ผลการตรวจวัดคุณภาพน้ำทิ้งจากบ่อกักน้ำเสียรวมหลังเข้าสู่ระบบบำบัดน้ำเสีย (ต่อ)



รูปที่ 3.7.1-4 ผลการตรวจวัดคุณภาพน้ำทั้งจากบ่อกักน้ำเสียรวมหลังเข้าสู่ระบบบำบัดน้ำเสีย (ต่อ)

3.7.2 การจัดเก็บสถิติข้อมูลและรายงานการตรวจวัดคุณภาพน้ำที่ผ่านการบำบัดน้ำเสีย

- มาตรการติดตามระยะดำเนินการ

มาตรการของโครงการกำหนดให้จัดเก็บสถิติและข้อมูลซึ่งแสดงผลการทำงานของระบบบำบัดน้ำเสียในแต่ละวัน และจัดบันทึกรายละเอียดดังกล่าวตามแบบ ทส.1 เก็บไว้ในพื้นที่โครงการเป็นระยะเวลา 2 ปี นับตั้งแต่วันที่มีการเก็บสถิติและข้อมูล ดำเนินการจัดทำรายงานสรุปผลการดำเนินงานของระบบบำบัดน้ำเสียในแต่ละเดือนตามแบบ ทส.2 และเสนอรายงานดังกล่าวต่อสำนักงานเขตบางแคภายในวันที่ 15 ของเดือนถัดไปหรือรายงานด้วยวิธีทางอิเล็กทรอนิกส์ที่อธิบดีกรมควบคุมมลพิษกำหนด

- ผลการตรวจสอบ

จากการสำรวจพื้นที่เมื่อวันที่ 20 ธันวาคม 2566 และจากการสัมภาษณ์เจ้าหน้าที่ พบว่าโครงการยังไม่ได้ดำเนินการการจัดเก็บสถิติและข้อมูลซึ่งแสดงผลการทำงานของระบบบำบัดน้ำเสียในแต่ละวัน และยังไม่ได้ทำการบันทึกรายละเอียดดังกล่าวตามแบบ ทส.1 และแบบ ทส.2

3.7.3 บ่อดักไขมัน

- มาตรการติดตามระยะดำเนินการ

มาตรการของโครงการกำหนดให้ตรวจสอบปริมาณไขมัน/น้ำมัน ที่บ่อดักไขมันทุกวัน ถ้ามีปริมาณมากให้ประสานงานให้สำนักงานเขตบางแคเก็บขนต่อไป

- ผลการตรวจสอบ

จากการสัมภาษณ์เจ้าหน้าที่ พบว่า โครงการจัดให้มีเจ้าหน้าที่ตรวจสอบปริมาณไขมัน/น้ำมัน ที่บ่อดักไขมันสม่ำเสมอ โดยปัจจุบันยังไม่มีปริมาณกากไขมันในระบบเพียงพอ จึงยังไม่มีประสานสำนักงานเขตบางแคเข้ามาเก็บไปกำจัด เนื่องจากโครงการเปิดดำเนินการไม่ถึง 1 ปี

3.8 การระบายน้ำและป้องกันน้ำท่วม

3.8.1 มาตรการติดตามระยะการดำเนินการ

มาตรการของโครงการกำหนดให้ตรวจสอบการสะสมของตะกอนดินในบ่อดัก และวางระบายน้ำ และตรวจสอบการรั่วซึมหรือรอยแตกหักของท่อระบายน้ำ สัปดาห์ละ 1 ครั้ง

3.8.2 ผลการตรวจสอบ

จากการสำรวจพื้นที่โครงการ เมื่อวันที่ 20 ธันวาคม 2566 พบว่า โครงการมีการตรวจสอบการรั่วซึมหรือรอยแตกหักของท่อระบายน้ำและจัดให้มีเจ้าหน้าที่ตรวจสอบการสะสมของตะกอนดินในบ่อดัก และวางระบายน้ำเป็นประจำ

3.9 การป้องกันอัคคีภัย

3.9.1 มาตรการติดตามระยะการดำเนินการ

มาตรการของโครงการกำหนดให้ตรวจสอบอุปกรณ์ระบบป้องกันและเตือนอัคคีภัย ระบบจ่ายไฟสำรองให้มีแบตเตอรี่สำรอง บ้ายและเครื่องหมายแสดงการหนีไฟและแผนผังเส้นทางหนีไฟ ให้อยู่ในสภาพพร้อมใช้งานอยู่เสมอ 2 เดือน/ครั้ง ตรวจสอบบันไดหนีไฟ เส้นทางหนีไฟและจุดรวมคนเบื้องต้น ให้อยู่สภาพพร้อมใช้งาน เดือนละ 1 ครั้ง และจัดให้มีการอบรมวิธีการใช้อุปกรณ์ของระบบป้องกันและเตือนอัคคีภัย รวมทั้งการซ้อมแผนการหนีไฟ ปีละ 1 ครั้ง

3.9.2 ผลการตรวจสอบ

จากการสัมภาษณ์เจ้าหน้าที่ พบว่า โครงการจัดให้มีเจ้าหน้าที่ตรวจสอบอุปกรณ์ระบบป้องกันและเตือนอัคคีภัย ตรวจสอบระบบจ่ายไฟสำรอง ตรวจสอบป้ายและเครื่องหมายแสดงการหนีไฟและแผนผังเส้นทางหนีไฟ และตรวจสอบบันไดหนีไฟ เส้นทางหนีไฟและจุดรวมคนเบื้องต้นให้อยู่ในสภาพพร้อมใช้งานอยู่เสมอ ทั้งนี้ โครงการอยู่ในระหว่างดำเนินการจัดทำแผนการอบรมวิธีการใช้อุปกรณ์ของระบบป้องกันและเตือนอัคคีภัย รวมทั้งการซ้อมแผนการหนีไฟ โดยจะดำเนินการอบรมในรอบปีถัดไป

3.10 การระบายอากาศและความร้อน

3.10.1 มาตรการติดตามระยะการดำเนินการ

มาตรการของโครงการกำหนดให้ตรวจสอบช่องระบายอากาศ เช่น หน้าต่าง ประตู ไม่ให้มีวัตถุหรือสิ่งกีดขวาง ตรวจสอบซ่อมแซมและบำรุงรักษาระบบบำบัดน้ำเสียตามกำหนดการดูแลรักษาของระบบ และตรวจสอบการทำงานของอุปกรณ์ต่าง ๆ เป็นประจำเพื่อให้พร้อมใช้งานได้อย่างมีประสิทธิภาพ

3.10.2 ผลการตรวจสอบ

จากการลงสำรวจพื้นที่โครงการ เมื่อวันที่ 20 ธันวาคม 2566 พบว่า โครงการมีการตรวจสอบช่องระบายอากาศ เช่น หน้าต่าง ประตู ไม่ให้มีวัตถุหรือสิ่งกีดขวาง และตรวจสอบการทำงานของอุปกรณ์ต่าง ๆ ให้มีสภาพพร้อมใช้งาน

3.11 ความปลอดภัยในชีวิตและทรัพย์สิน

3.11.1 มาตรการติดตามระยะการดำเนินการ

มาตรการของโครงการกำหนดให้ตรวจสอบระบบรักษาความปลอดภัยของโครงการ ให้ใช้งานได้อย่างสมบูรณ์และมีประสิทธิภาพ และตรวจสอบระบบ CCTV ให้สามารถใช้ได้ดี

3.11.2 ผลการตรวจสอบ

จากการลงสำรวจพื้นที่โครงการ เมื่อวันที่ 20 ธันวาคม 2566 พบว่า โครงการจัดให้มีเจ้าหน้าที่รักษาความปลอดภัยของโครงการตรวจตราบริเวณโครงการตลอด 24 ชั่วโมงและตรวจสอบระบบรักษาความปลอดภัยของโครงการ ระบบ CCTV ให้มีสภาพพร้อมใช้งาน

3.12 สุนทรียภาพ

3.12.1 มาตรการติดตามระยะการดำเนินการ

มาตรการของโครงการกำหนดให้ดูแลรักษาให้มีสภาพดีและตัดตกแต่งกิ่งไม้ไม่ให้ล้ำเขตที่ดิน สัปดาห์ละ 1 ครั้ง

3.12.2 ผลการตรวจสอบ

จากการลงสำรวจพื้นที่โครงการ เมื่อวันที่ 20 ธันวาคม 2566 พบว่า โครงการจัดให้มีเจ้าหน้าที่ดูแลรักษาพื้นที่สีเขียวภายในโครงการให้มีสภาพดีสม่ำเสมอ โดยทำการตัดตกแต่งกิ่งไม้ไม่ให้ล้ำเขตที่ดิน

3.13 การจราจร

3.13.1 มาตรการติดตามระยะการดำเนินการ

มาตรการของโครงการกำหนดให้ตรวจสอบดูแลทางวิ่งรถ ที่จอดรถ รวมทั้งป้ายสัญญาณจราจรต่าง ๆ ภายในโครงการให้อยู่ในสภาพดีตลอด และตรวจสอบสภาพการจราจรบริเวณทางเข้า-ออกโครงการให้มีสภาพคล่องตัว และหาแนวทางป้องกันและแก้ไขระบบจราจรภายในโครงการไม่ให้ส่งผลกระทบต่อการจราจรภายนอกโครงการ

3.13.2 ผลการตรวจสอบ

จากการลงสำรวจพื้นที่โครงการ เมื่อวันที่ 20 ธันวาคม 2566 พบว่า โครงการจัดให้มีการตรวจสอบดูแลทางวิ่งรถ ที่จอดรถ รวมทั้งป้ายสัญญาณจราจรต่าง ๆ ภายในโครงการให้อยู่ในสภาพดีเสมอจัดให้มีเจ้าหน้าที่รักษาความปลอดภัยของโครงการตรวจตราบริเวณทางเข้า-ออกโครงการไม่ให้ส่งผลกระทบต่อการจราจรภายนอกโครงการ

3.14 การบดบังแสงแดดทิศทางลม และสัญญาณวิทยุและโทรทัศน์

3.14.1 มาตรการติดตามระยะการดำเนินการ

มาตรการของโครงการกำหนดให้จัดให้มีเจ้าหน้าที่รับเรื่องร้องเรียน หากเกิดกรณีที่มีการเปลี่ยนแปลงโครงการภายหลังเปิดดำเนินการ โครงการต้องทำการศึกษาสภาพเศรษฐกิจและสังคม รวมทั้งดำเนินการมีส่วนร่วมของประชาชนตามหลักวิชาการและหลักสิทธิ โดยดำเนินการก่อนทุกครั้งที่มีการเปลี่ยนแปลงโครงการพร้อมแสดงภาพตำแหน่งการสำรวจประกอบ และจัดให้มีเงินทุนสำหรับเยียวยาผู้ที่ได้รับผลกระทบจากโครงการเพื่อความเร็วในระหว่างรอการดำเนินการตามขั้นตอนของบริษัทประกันความเสียหาย

3.14.2 ผลการตรวจสอบ

จากการสัมภาษณ์เจ้าหน้าที่โครงการ พบว่า โครงการจัดให้มีเจ้าหน้าที่สำหรับรับเรื่องร้องเรียน โดยปัจจุบันยังไม่พบปัญหาการร้องเรียน

3.15 การรับเรื่องร้องเรียน

3.15.1 มาตรการติดตามระยะการดำเนินการ

มาตรการของโครงการกำหนดให้จัดให้มีการติดตามผลการประชาสัมพันธ์โครงการ โดยจัดให้มีเจ้าหน้าที่ รับเรื่องร้องเรียนที่อาจเกิดจากการเปิดดำเนินการโครงการ ซึ่งหากมีเรื่องร้องเรียนต้องจัดเจ้าหน้าที่ ตรวจสอบและแก้ไขปัญหาโดยทันที

3.15.2 ผลการตรวจสอบ

จากการสัมภาษณ์เจ้าหน้าที่โครงการ พบว่า โครงการจัดให้มีการติดตามผลการประชาสัมพันธ์โครงการ โดยจัดให้มีเจ้าหน้าที่ รับเรื่องร้องเรียนที่อาจเกิดจากการเปิดดำเนินการโครงการ

3.16 การศึกษาสภาพเศรษฐกิจและสังคม กรณีมีการเปลี่ยนแปลงโครงการภายหลังเปิดดำเนินการ

3.16.1 มาตรการติดตามระยะการดำเนินการ

มาตรการของโครงการกำหนดให้สำรวจสภาพเศรษฐกิจและสังคม และความคิดเห็นของประชาชนผู้พักอาศัยในรัศมี 1 กิโลเมตรจากขอบเขตพื้นที่โครงการ สถานประกอบการและหน่วยงานที่เกี่ยวข้อง

3.16.2 ผลการตรวจสอบ

โครงการไม่มีการเปลี่ยนแปลงโครงการ จึงไม่ได้ดำเนินการสำรวจความคิดเห็นของประชาชน สถานประกอบการ และหน่วยงานที่เกี่ยวข้อง